

2020-2021

Centre Ker Avel

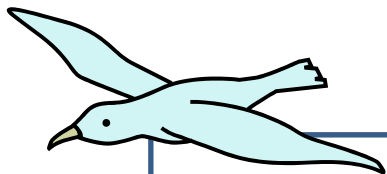


BIEN PRÉPARER SA CLASSE DE MER

Centre KER AVEL

22 promenade Méloine Téléphone : 02.98.72.31.66
29630 PLOUGASNOU Mail : centre.keravel@lespep53.org





PARTIR EN CLASSE DE MER

Mot du directeur :

Pour que votre séjour se passe le mieux possible vous trouverez dans ce dossier un certain nombre d'éléments tant au niveau de l'esprit du centre que du contenu pédagogique, surtout dans ce monde de marchandisation des séjours classes de découvertes.

Vous trouverez sur le centre :

Un endroit où les valeurs de l'éducation populaire sont fortes.

Une organisation mise en commun avec les enseignants
(convoyage, prise en charge du petit déjeuner, fonctionnement des animateurs vie quotidienne).

Une soirée bretonne organisée par l'équipe (pour les séjours de 5 jours).

Du soleil ou du vent ou de la pluie (rarement), ou les 3 sur la journée.

Une cuisine familiale.

Des lits faits en arrivant.

Une équipe motivée.

Une présence de l'équipe quasi-totale sur la journée et la nuit

Vous ne trouverez pas :

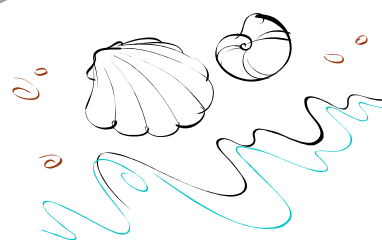
Une salle à manger pour les enseignants.

Un hôtel 3 étoiles ...

Une télévision

Des plannings faits sans les enseignants.

Des visites guidées



Mot de l'équipe :

Au cours de votre séjour, nous ferons équipe avec vous et mettrons à votre disposition notre présence, notre personnalité, nos connaissances et nos compétences pédagogiques (du moins on l'espère).

Nous vous invitons à prendre connaissance des fiches pédagogiques pour élaborer votre projet de séjour, inclus dans votre projet de classe.

Ainsi dès le 1^{er} jour, vous nous préciserez vos attentes et vos choix afin de mettre en forme en commun le planning de la semaine.

Ce planning **n'est pas figé** mais demeure vivant et adaptable aux conditions du milieu et aux réactions de vos élèves. Nous sommes là pour en discuter régulièrement, à tous moments, pour que votre projet reste cohérent et votre séjour le plus fructueux et convivial possible.

Voilà sans prétention de notre part, l'esprit dans lequel nous essayons de travailler.



Un lundi matin, après avoir posé ma valise dans la soute, j'ai pris le car pour la Bretagne. C'était MA classe de mer !

Au bout de la Promenade de la Méloine, face à la mer, la maison nous a fait vivre chaque jour dans un paysage changeant au gré des marées.

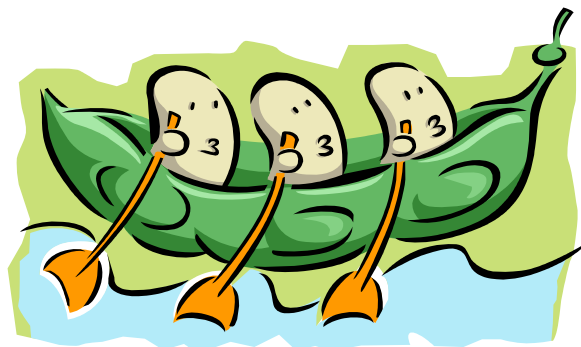
Elle nous a accueillis avec des repas mijotés sur place, la salle à manger avec vue sur mer et nos lits déjà faits dans les chambres.

De là-haut, j'ai vu tout ce qu'on peut faire et je me suis demandé si la semaine serait assez longue....

Après avoir vérifié que les élèves étaient tous là, enfin notre projet prend vie !

A peine arrivés, nous sommes chaleureusement accueillis par toute l'équipe de KER AVEL. J'ai rencontré des animateurs passionnés et motivés qui ont tout fait pour rendre notre séjour unique.

La souplesse du fonctionnement m'a permis d'adapter le planning à la météo, aux marées et d'ajouter une activité non prévue.



Sommaire

Le Projet Pédagogique.....	p 6
Cycle 1 et 2	p 7
Cycle 3	p 8
Fiches pédagogiques Maternelle.....	p 10
Fiches pédagogiques Cycle 2 et 3	p 30
Le fil conducteur du séjour	p 52
Ce que je veux faire absolument.....	p 52
Essai de planning	p 53
Exemple de planning	p 54
Les temps de vie quotidienne	p 55
Les animateurs	p 58
Une journée type.....	p 59
Le financement.....	p 60
Mémoire.....	p 62
<u>Annexes :</u>	
Les accompagnateurs	p 65
Le trousseau type	p 66
Le plan des chambres	p 67
Ce que je dois demander au centre	p 68
Ce que je dois dire aux parents	p 69



LE PROJET PÉDAGOGIQUE



CLASSE MILIEU MARIN POUR CYCLE 1 et 2

LES OBJECTIFS DE LA SEMAINE

- ✚ Découvrir un milieu par une approche sensorielle
- ✚ Décrire un paysage en donnant aux enfants les moyens de l'observer
- ✚ Étudier la faune et la flore du bord de mer
- ✚ Sensibiliser les enfants à une attitude responsable : respect des lieux, de la vie, des autres
- ✚ Observer et reconnaître quelques animaux caractéristiques du bord de mer
- ✚ Explorer le monde et la matière (air, terre et mer)
- ✚ Aborder les grandes fonctions du vivant
- ✚ Observer quelques phénomènes naturels : météorologiques, géographiques, marées
- ✚ Favoriser le bien être dans le centre
- ✚ Favoriser l'hygiène corporelle et alimentaire
- ✚ Permettre une moindre dépendance vis-à-vis de l'adulte
- ✚ Partager des moments de veillée

CONTENUS



CLASSE MILIEU MARIN POUR CYCLE 3

LES OBJECTIFS DE LA SEMAINE

- ✚ Découvrir un milieu par une approche sensorielle
- ✚ Décrire un paysage en donnant aux enfants les moyens de l'observer
- ✚ Étudier la faune et la flore du bord de mer
- ✚ Sensibiliser les enfants à la protection de l'environnement
- ✚ Observer et reconnaître quelques animaux caractéristiques du bord de mer
- ✚ Explorer le monde et la matière (air, terre et mer)
- ✚ Aborder les grandes fonctions du vivant
- ✚ Observer et comprendre les différentes interactions entre l'homme et le milieu naturel (place de l'homme dans son milieu)
- ✚ Donner à l'enfant les moyens d'observer, de connaître et de comprendre son environnement patrimonial et culturel
- ✚ Favoriser le bien être dans le centre
- ✚ Favoriser l'hygiène corporelle et alimentaire
- ✚ Permettre une moindre dépendance vis-à-vis de l'adulte
- ✚ Partager des moments de veillée

CONTENUS



LES FICHES PÉDAGOGIQUES

NIVEAU MATERNELLE

Étude des animaux	p.11
Les mots de la mer	p.12
Activités manuelles	p.13
Activités d'expression (mimes, théâtre, écrit)	p.14
Étude des marées	p.15
Découverte de l'Estran	p.16
Jeux	p.17
La météo	p.18
Découverte sensorielle	p.19
La laisse de mer.....	p.20
Oiseaux marins.....	p.21
Déplacement à pied.....	p.22
Land Art	p.23
Pêche à la balancine	p.24
Pointe de Primel	p.25
Le port	p.26
La prame	p.27
Vie quotidienne	p.28
Le vivier	p.29

ÉTUDE DES ANIMAUX

Niveau : Maternelle

Effectif : Classe ou groupes

Lieu : Centre

Déplacement : Aucun

Durée : 1h à la 1/2 journée



Objectifs et compétences :

- Nommer, identifier, trier des animaux
- Dessiner et colorier pour se représenter le monde vivant
- Mimer et imiter les animaux
- Identifier et nommer les différentes parties d'un animal en comparaison au sien

Préalables :

- Notion de diversité du monde vivant
- Travail sur les différentes parties du corps

Suites possibles :

- Étendre la découverte à d'autres milieux, d'autres animaux
- Faire des fiches d'étude d'un animal
- Réalisation d'un CD-Rom

LES MOTS DE LA MER (vocabulaire)

Activité : Attention 400 à 500 mots nouveaux

Niveau : Maternelle

Effectif : Classe

Lieu : En tout lieux, à tout moment

Durée : Sur tout le séjour

Durée : 1h à 1h30

Objectifs et compétences :

- Découvrir un vocabulaire spécifique au milieu marin
- S'approprier ce vocabulaire et le réinvestir
- Développer la conscience phonologique
- Être capable de comprendre à l'oral une situation nouvelle

Préalables :

- Établir un bilan des pré-requis
- Se remémorer le vocabulaire connu avant les activités

Suites possibles :

- Participer verbalement à la production d'un écrit
- Comparer le vocabulaire appris à celui d'un autre milieu



ACTIVITÉS MANUELLES

Niveau : Maternelle

Effectif : par groupes

Lieu : Centre

Déplacement : Aucun

Durée : ½ journée



Objectifs et compétences :

- Découvrir et comprendre le milieu grâce à un dispositif expérimental (faire voler, faire flotter, construire, comparer...)
- Réaliser des objets en volume et les utiliser pour une meilleure compréhension du milieu
- Appréhender des nouveaux matériaux
- Participer à des ateliers tournants
- Apprendre à utiliser de nouveaux outils

Préalables :

- Réaliser une activité manuelle

Suites possibles:

- Étude approfondie d'un phénomène (vent, flottabilité...)
- Expérimentation sur un phénomène
- Préparer une exposition

ACTIVITÉS D'EXPRESSION (mimes, théâtre, écrit)

Activité : D'expression (mime, théâtre, écrit...)

Niveau : Maternelle

Effectif : Classe

Lieu : Centre

Déplacement : Aucun

Durée : 1h



Objectifs et compétences :

- Mettre en relation ses observations du milieu au travers des activités d'expression
- Utiliser et expérimenter différentes techniques d'expression
- Développer son sens de l'observation pour permettre une meilleure compréhension du milieu
- Permettre aux enfants de mieux appréhender leurs corps et leurs connaissances
- Favoriser une meilleure écoute au sein du groupe classe
- Développer la motricité, la création et l'imaginaire

Préalables :

- Travail sur l'imaginaire et la création
- Participer à un atelier d'expression

Suites possibles :

- Mise en place d'un cycle autour d'une activité d'expression
- Mise en scène de spectacle

ÉTUDE DES MARÉES

Niveau : Maternelle

Effectif : Classe

Lieu : Plage

Déplacement : A pied

Durée : 1h tous les jours

Objectifs et compétences :

- Utiliser des repères relatifs aux rythmes de la journée, de la semaine
- Constater les déplacements réguliers de la mer dans la journée
- Décrire un paysage
- Établir des repères spatiaux pour mettre en évidence les positions relatives et les déplacements de la mer
- Faire des hypothèses quant à l'origine de ce phénomène

Préalables :

- Décrire et représenter simplement l'environnement proche
- Repérer des déplacements dans l'espace par rapport à soi
- Reconnaître le caractère cyclique de certains phénomènes
- Repérage du temps

Suites possibles :

- Dessiner le phénomène
- Réflexion sur les énergies renouvelables



DÉCOUVERTE DE L'ESTRAN

Niveau : Maternelle

Effectif : Classe

Lieu : Plage devant le centre ou devant le port

Déplacement : A pied (15 à 30 mn)

Durée : 1h30

Objectifs et compétences :

- Respect de l'environnement
- Développer son endurance et sa motricité dans un environnement instable
- Développer ses aptitudes sensorielles
- Jeux de plage
- Aborder les grandes fonctions du vivant (habitat, nutrition, déplacement, reproduction)
- Observer puis trier des animaux marins rencontrés
- Distinguer le vivant du non vivant

Préalables :

- Respecter des règles de sécurité données
- Étudier un milieu et la diversité du monde vivant
- Notion de chaîne alimentaire
- Approche écologique : éducation à l'environnement

Suites possibles :

- Expression corporelle
- Atelier cuisine
- Réalisation matérielles, artistiques diverses (fresque, alguier, maquette, dessin...)
- Étude des animaux (voir fiche)
- Aquarium



JEUX

Niveau : Maternelle

Effectif : Classe

Lieu : Plages environnantes

Déplacement : A pied (10 à 25 mn)

Durée : 1h en fil rouge

Objectifs et compétences :

- Développer des compétences artistiques (nouveaux médium et en volume)
- Éveil sensoriel à de nouveaux sons
- Outils pour construire sa pensée (algorithmes)
- Développer sa motricité sur un milieu non familier
- Travailler en collectif
- Favoriser les temps de jeux libres

Préalables :

- Respecter des consignes données

Suites possibles :

- Réutiliser ces expériences pour de nouvelles créations



LA MÉTÉO

Niveau : Maternelle

Effectif : Classe ou petits groupes

Lieu : Centre et extérieurs

Déplacement : Aucun

Durée : ¼ d'heure tous les matins

Objectifs et compétences :

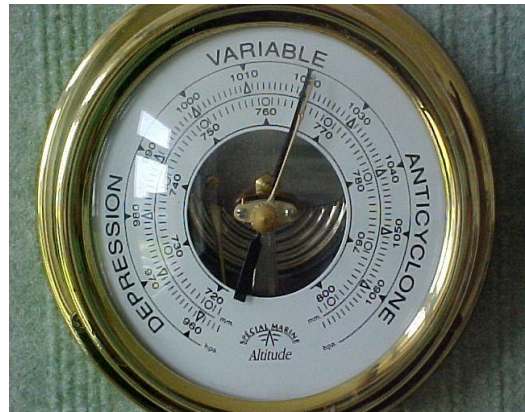
- Faire des relevés météo journaliers
- Adapter la tenue vestimentaire en fonction des observations
- Utiliser des instruments de mesure (baromètre, anémomètre, ...)
- Mise en place de rituel et de code commun

Préalables :

- Découvrir des instruments de mesure
- Faire un suivi météo à l'école sur une durée déterminée afin de pouvoir comparer avec une autre région, un autre lieu

Suites possibles :

- Réalisation de manches à air, de cerf-volant...
- Suivi météo sur l'année



DÉCOUVERTE SENSORIELLE

Niveau : Maternelle

Effectif : Classe

Lieu : Plages et environnement proche du centre

Déplacement : A pied

Durée : 2h le premier jour

Objectifs et compétences :

- Développer une approche sensorielle pour appréhender un lieu
- Observer et nommer différents éléments
- Se rencontrer, favoriser les premiers échanges entre, les animateurs, les enseignants et les enfants
- Découvrir l'environnement proche du centre (plages, village de Primel)
- Participer à une découverte ludique

Préalables :

- Connaître ses cinq sens

Suites possibles :

- Réutiliser la même démarche dans d'autres milieux



LA LAISSE DE MER

Niveau : Maternelle

Effectif : Classe

Lieu : Plages autour du centre

Déplacement : A pied

Durée : 1h à 1h30

Objectifs et compétences :

- Initiation à une attitude responsable : respect des lieux, de la vie, des autres
- Reconnaître et nommer des matières et des objets
- Différencier vivant/non vivant/mort, naturel/non naturel
- Exploration tactiles, sensorielles des découvertes
- Réaliser une construction avec les différents matériaux collectés

Préalables :

- Motricité dans un milieu non familier
- Éducation à l'environnement
- Découvrir les principales caractéristiques de la vie (naissance, croissance, mort...)

Suites possibles :

- Étude du recyclage
- Collecte et étude des différents éléments polluants dans un milieu donné (bord de rivière, Parc, rue....)
- Visite d'une déchetterie et/ou d'une usine de recyclage



OISEAUX MARINS

Niveau : Maternelle

Effectif : Classe

Lieu : En tous lieux

Déplacement : A pied, en prame

Durée : En fil rouge

Objectifs et compétences :

- Observer et identifier quelques oiseaux caractéristiques du bord de mer
- Travail d'observation directe
- Observations précises à l'aide de photos
- Observer les différents comportements des oiseaux (nutrition, repos, vol....)
- Nommer les différentes parties d'un oiseau

Préalables :

- Observer un ou plusieurs oiseaux dans l'environnement proche
- Déterminer les différents éléments qui permettent la description et l'observation des oiseaux
- Utiliser des documents pour une meilleure observation
- Diversité du monde vivant

Suites possibles :

- Réalisation de fiches types d'oiseaux
- Silhouettes ou mobiles d'oiseaux
- Expression corporelle
- Construction de nichoir, mangeoire



DÉPLACEMENTS À PIED

Niveau : Maternelle

Effectif : Classe

Lieu : Sur le temps de trajet

Durée : 5 min à 1/2h

Objectifs et compétences :

- Mise en place à des repères spatiaux et temporels
- Respecter des consignes
- Éprouver du bien être à l'activité physique
- Encourager le dépassement de soi
- Développer la motricité dans un milieu non familier

Préalables :

- Le déplacement à pied est nécessaire lors de la plupart des activités mais peut aussi participer à des acquisitions

Suites possibles :

- Venir à pied à l'école



LAND ART

Niveau : Maternelle

Effectif : Classe

Lieu : Plage de Primel

Déplacement : A pied

Durée : 1 h

Objectifs et compétences :

- Découverte du milieu par une approche artistique
- Création d'une réalisation artistique individuelle ou collective et mise en valeur de celle-ci (photo, croquis...)
- Exprimer oralement sa démarche et son ressenti
- Développement de la créativité, de l'imaginaire
- Travail sur l'aléatoire, l'éphémère
- Utilisation de différents mediums naturel et travail en volume

Préalables :

- Participation à des ateliers d'arts plastiques et/ou d'expression artistique
- Éducation à l'environnement
- Visite d'expositions

Suites possibles :

- Ateliers d'expression plastique
- Mise en valeur de réalisations inspirées du land art (expos photos, sentiers artistiques...)



PÊCHE A LA BALANCINE

Activité : Pêche à la balancine

Niveau : Maternelle

Effectif : Par groupe

Lieu : port / petite cale / bateau

Déplacement : A pied

Durée : 30 mn

Objectifs et compétences :

- Découvrir et respecter l'écosystème
- Découvrir et utiliser des balancines
- Prendre du plaisir dans une activité en respectant consignes et règles de sécurité
- S'entraider pour réaliser une action collective
- Maîtriser ses émotions et appréhender de nouvelles sensations

Préalables :

- Responsabilisation vis à vis de l'environnement
- Lister les différentes techniques de pêche connue

Suites possibles :

- Étude de nouveaux animaux
- Comparer cette pêche à d'autres techniques
- Réalisation de maquettes ou d'affiches



POINTE DE PRIMEL

Niveau : Maternelle

Effectif : Classe

Lieu : La Pointe

Déplacement : A pied

Durée : ½ journée

Objectifs et compétences :

- Observer et décrire un paysage spécifique
- Développer ses aptitudes sensorielles
- Solliciter l’imaginaire et sensibiliser aux contes et légendes de la région
- Développer sa motricité et son endurance
- Initiation à une attitude plus responsable
- Se repérer dans l’environnement

Préalables :

- Sensibilisation aux contes
- Responsabilisation vis à vis de l’environnement

Suites possibles :

- Réalisation d’une maquette
- Visite d’autres lieux



LE PORT

Niveau : Maternelle

Effectif : Classe et groupes

Lieu : Cale de Rhun Prédou et Jetée

Déplacement : En prame et à pied

Durée : ½ journée

Objectifs et compétences :

- Repérer les constructions humaines
- Observer les bateaux de pêche
- Décrire un paysage
- Observer un débarquement de bateau
- Vivre des ateliers tournants permettant l'alternance de périodes d'attention, de jeux, de détente, de temps individuel ou collectif
- Observer les éléments indispensables à la navigation

Préalables :

- Construire des hypothèses quant à la manière dont sont capturés les poissons
- Décrire un paysage de l'environnement proche

Suites possibles :

- Repérer les éléments observés sur un plan, une photo



LA PRAME

Niveau : Maternelle

Effectif : Classe par groupe de 9 maximum (adultes y compris)

Lieu : Port / petite cale

Déplacement : A pied

Durée : ½ heure

Objectifs et compétences :

- Découvrir un moyen de transport maritime
- Apprendre à gérer ses émotions, éprouver de nouvelles sensations
- Observer une construction humaine : le port et ses infrastructures (ex : balisage...)
- Respecter des consignes
- Appréhender l'environnement avec un autre point de vue
- Décrire un paysage
- Enrichir son vocabulaire
- Observer des oiseaux

Préalables :

- Sécuriser les enfants
- Étude des moyens de transport terrestre

Suites possibles :

- Réalisation de maquettes
- Travail sur les ressentis



VIE QUOTIDIENNE

Niveau : Maternelle

Effectif : Classe

Lieu : Centre

Déplacement : aucun

Durée : 5 à 6 h

Objectifs et compétences :

- Aller vers l'autonomie (se nourrir, se vêtir, se laver)
- Comprendre et respecter des règles de la vie en collectivité (le coucher, le partage)
- Établir des rituels pour se repérer dans le temps
- Suivre un code commun pour se repérer dans le centre
- Favoriser les temps de jeux libres
- Rassurer les enfants sur les besoins fondamentaux (où sont les toilettes...)

Préalables :

- Avoir fait un séjour ailleurs que chez les parents
- Préparer un code commun à la classe de mer

Suites possibles :

- Continuer d'élaborer le code de retour à l'école
- Prendre en considération l'évolution des personnalités



LE VIVIER

Niveau : Maternelle

Effectif : Classe

Lieu : Le port du Diben

Déplacement : A pied

Durée : ½ journée

Objectifs et compétences :

- Découvrir des sensations et en maîtriser les émotions induites
- Observer des animaux provenant de la pêche professionnelle
- Émettre des hypothèses
- Découvrir une nouvelle infrastructure humaine
- Observer concrètement des engins de pêche

Préalables :

- Avoir observé d'autres animaux

Suites possibles :

- Utiliser les maquettes du centre
- Vérifier les hypothèses à l'aide de documents



LES FICHES PÉDAGOGIQUES

CYCLE 2 ET 3

L'estran (pêche à pied)	p 31
Classification des animaux.....	p 32
La pointe de Primel	p 33
Le port	p 34
La Prame (bateau).....	p 35
Les oiseaux marins	p 36
Écologie, la laisse de mer	p 37
La baie de Morlaix	p 38
Activités manuelles	p 39
La Météo	p 40
Les marées	p 41
Pêche avec les enfants	p 42
Lecture des paysages	p 43
Land Art.....	p 44
Sentiers côtiers	p 45
La laisse de mer.....	p 46
Kayak.....	p 47
Découverte sensorielle	p 48
La classification moderne	p 49
Les énergies renouvelables	p 50
Vocabulaire en classe de mer.....	p 51

L'ESTRAN (pêche à pied)

Niveau : Cycle 2 et 3

Effectif : Classe ou par groupes

Lieu : Plage devant le centre ou devant le port

Déplacement : A pied (10 à 15 min)

Durée : 1h30 à 2h

Objectifs et compétences :

- Respecter l'environnement
- Développer sa motricité dans un environnement instable
- Développer ses aptitudes sensorielles
- Participer à la construction d'un dispositif expérimental ou d'observation
- Aborder les grandes fonctions du vivant (habitat, nutrition, locomotion, ...)
- Reconnaître des manifestations et quelques caractéristiques de la vie animale et végétale
- Observer puis trier des animaux marins rencontrés (classification)
- Déterminer le rôle et la place des êtres vivants dans leur environnement

Préalables :

- Respecter des règles de sécurité données
- Étudier un milieu et la diversité du monde vivant
- Notion de chaîne alimentaire
- Approche écologique : éducation à l'environnement
- Comprendre l'adaptation des êtres vivants à leur milieu de vie

Suites possibles :

- Expression corporelle
- Atelier cuisine
- Réalisations matérielles, artistiques, et diverses (fresques, alguier, maquette, dessin, ...)
- Étude des animaux
- Aquarium



ÉTUDE DES ANIMAUX

Niveau : Cycle 2 et 3

Effectif : Classe ou groupes

Lieu : Centre, estran

Déplacement : A pied

Durée : 2h à ½ journée



Objectifs et compétences :

- Comparer, différencier, classer des animaux
- Reconnaître des animaux selon des critères définis au préalable
- Faire des recherches documentaires
- Étudier l'adaptation des animaux et des végétaux marins à leurs milieux, leurs conditions de développement (cycle 3)
- S'exprimer corporellement pour décrire, représenter un animal, une plante
- Utiliser un support artistique pour observer, décrire les animaux et les végétaux (cycle 2 et 3)

Préalables :

- Notion de diversité du monde vivant
- Notion de chaîne alimentaire
- Adaptation des êtres vivants aux conditions du milieu

Suites possibles :

- Étendre la classification à d'autres milieux, d'autres animaux
- Faire des fiches d'étude d'animaux
- Réaliser un CD-Rom

LA POINTE DE PRIMEL

Niveau : Cycle 2 et 3

Effectif : Classe

Lieu : La pointe de Primel

Déplacement : A pied

Durée : ½ journée à une journée

Objectifs et compétences :

- Observer et comprendre différents phénomènes météorologiques, géographiques, ...
- Observer et décrire un paysage
- Découvrir la végétation du littoral et comprendre son adaptation au milieu (cycle 2 et 3)
- Sensibiliser aux contes et légendes de la région
- Être capable de repérer des traces du passé historique de la Pointe (cycle 2 et 3)
- Initiation à une attitude plus responsable
- Se repérer, s'orienter dans l'environnement avec ou sans outils (carte, boussole, ...)

Préalables :

- Décrire un paysage
- Sensibilisation aux contes
- Responsabilisation vis à vis de l'environnement
- Prise de conscience du passé et du temps : découverte et observation du patrimoine proche (maison, village, ville, ...) (cycle 2 et 3)
- Étude d'une plante
- Aborder la géographie du littoral
- Lecture d'une carte

Suites possibles :

- Travail sur les différents phénomènes d'érosion et mise en relation avec la géographie du territoire
- Réalisation d'une maquette
- Étude d'un lieu historique
- Utilisation d'une carte et d'une boussole



LE PORT

Niveau : Cycle 2 et 3

Effectif : Classe ou groupes

Lieu : Le port du Diben

Déplacement : en prame ou à pied

Durée : ½ journée à une journée

Objectifs et compétences :

- Analyse de l'utilisation d'un site naturel par l'homme
- Observer et comprendre le fonctionnement d'un port et des parties qui le constituent
- Visualiser le circuit du poisson
- Découverte de nouvelles espèces animales
- Observer et comprendre différentes techniques de pêche (cycle 2 ou 3)
- Découvrir des milieux liés à la pêche (visiter un vivier, un mareyeur)
- Décrire un paysage
- Observer un débarquement de bateau
- Voir et décrire des bateaux de pêche
- Vivre des ateliers tournants permettant l'alternance de périodes d'attention, de jeux, de repos, de temps individuel ou collectif
- Réaliser une enquête (cycle 3)
- Repérer les éléments étudiés sur un plan, une photo
- Observer les éléments indispensables à la navigation

Préalables :

- Réaliser une étude sur un aliment : de son origine jusque dans l'assiette (étapes de transformation)
- Construire des hypothèses quant à la manière dont sont capturés les poissons
- Pour faciliter la mise en place de la démarche expérimentale, étudier l'agriculture du lieu d'attache pour comparer avec la pêche (cycle 2 et 3)
- Préparer une enquête

Suites possibles :

- Repérer les contrastes de la planète (zones denses ou vides...) et faire le lien avec l'économie (cycle 3)
- Observer les réseaux de circulation (cycle 3)
- Réaliser des maquettes (port, techniques de pêche)
- Recherches documentaires sur d'autres types de port
- Reportages photo pour mieux visualiser le circuit du poisson



LA PRAME

Niveau : Cycle 2 et 3

Effectif : Classe par groupe de 9 maximums
(adultes compris)

Lieu : Port / Petite cale

Déplacement : A pied ou en minibus

Durée : ½ heure à ¾ d'heure

Objectifs et compétences :

- Découvrir un moyen de transport maritime
- Apprendre à gérer ses émotions
- Observer et comprendre le balisage maritime
- Respecter des consignes
- Appréhender l'environnement avec un autre point de vue
- Prendre conscience de l'utilité d'un port
- Décrire un paysage
- Enrichir son vocabulaire
- Observer des oiseaux
- Observer les différentes constructions liées au port et comprendre leurs utilités
- Utiliser des engins de pêche

Préalables :

- Sécuriser les enfants
- Étude des moyens de transport terrestre

Suites possibles :

- Réalisation de maquettes
- Travail sur les ressentis



LES OISEAUX MARINS

Niveau : Cycle 2 et 3

Effectif : Classe ou groupes

Lieu : Pointe, port, baie de Morlaix, anse de Térénez

Déplacement : A pied, en minibus, en bateau

Durée : ½ journée

Objectifs et compétences :

- Observer et identifier quelques oiseaux caractéristiques du bord de mer
- Travail d'observation directe, de dessin et de prise de notes sur le terrain
- Recherche documentaire, CD-Rom, diaporama
- Observer et comprendre les différences entre les oiseaux marins et les autres oiseaux (cycle 2 et 3)
- Rôle et place des oiseaux dans l'environnement (cycle 2 et 3)
- Observer les différents comportements des oiseaux (nutrition, repas, ...) (cycle 2 et 3)

Préalables :

- Observer un ou plusieurs oiseaux dans leur environnement proche
- Déterminer les différents éléments qui permettent la description et l'observation d'oiseaux
- Utiliser des instruments (jumelles, documents, ...) pour une meilleure observation
- Diversité du monde vivant
- Notion de migration (cycle 2 et 3)

Suites possibles :

- Comprendre l'adaptation des oiseaux à leurs milieux
- Notion et étude des migrations
- Réalisation de fiches types d'oiseaux
- Maquettes
- Silhouettes ou mobiles d'oiseaux
- Expression corporelle
- Construction de nichoirs, de mangeoires



ÉCOLOGIE DE LA LAISSE DE MER

Niveau : Cycle 3

Effectif : Classe

Lieu : plage à proximité du centre

Déplacement : A pied

Durée : 2 h



Objectifs et compétences :

- Observer les êtres vivants dans leur environnement
- Prendre conscience de l'adaptation des êtres vivants dans leur milieu
- Comprendre la place et le rôle des êtres vivants dans le cycle de la vie et de la chaîne alimentaire
- Comprendre l'utilité de la gestion de la laisse de mer
- Être capable de transférer la démarche d'investigation dans un autre milieu

Préalables :

- Aborder la notion d'écosystème et de biotope
- Maillon de la chaîne alimentaire
- La notion du vivant et du mort
- Expérimenter la dégradation d'un être vivant (pomme, plante, steak haché) à partir de la mort

Suites possibles :

- Réutiliser la démarche dans un autre écosystème et comparer les résultats (haie, ruisseau, forêt, jardin public)

DECOUVERTE DE LA BAIE DE MORLAIX

Niveau : Cycle 2 et 3

Effectif : Classe

Lieu : Port du Diben à la Baie de Morlaix

Déplacement : A pied, en minibus et en bateau

Durée : ½ journée

Objectifs et compétences :

- Découvrir un moyen de transport maritime
- Observer et comprendre le balisage maritime
- Découvrir des réserves naturelles d'oiseaux et observer des oiseaux marins
- Se repérer sur une carte
- Décrire un paysage
- Observer et décrire la géographie du littoral (côte rocheuse, anse, baie, presqu'île ...)
- Enrichir son vocabulaire
- Appréhender l'environnement avec un autre point de vue
- Découvrir des éléments du patrimoine de la Baie et les replacer dans un contexte historique

Préalables :

- Aborder la géographie du littoral
- Prise de conscience du passé et du temps : découverte et observation du patrimoine

Suites possibles :

- Étude d'un lieu historique connu
- Travail sur les ressentis
- Recherches documentaires
- Réalisation de fiches d'identification d'oiseaux
- Maquettes
- Notion et étude des migrations

**SORTIE
PAYANTE**



LES ACTIVITÉS MANUELLES

Niveau : Cycle 2 et 3

Effectif : Par groupes

Lieu : Centre

Durée : 2h à ½ journée

Objectifs et compétences :

- Découvrir et comprendre le milieu grâce à un dispositif expérimental (faire voler, faire flotter, construire, comparer, ...)
- Réaliser des objets et les utiliser
- Développer des outils pour une meilleure compréhension du milieu
- Acquérir des savoirs faire
- Participer à des ateliers tournants
- Apprendre à utiliser de nouveaux outils

Préalables :

- Apprendre à faire des relevés (niveaux, dessins, ...)
- Réaliser une activité manuelle

Suites possibles :

- Étude approfondie d'un phénomène (vent, flottabilité ...)
- Expérimentation sur un phénomène
- Préparer une exposition



LA METEO

Niveau : Cycle 2 et 3

Effectif : Classe ou petits groupes

Lieu : Centre et extérieur

Déplacement : à pied

Durée : ¼ d'heure tous les matins

Objectifs et compétences :

- Comprendre l'influence du climat sur les êtres vivants
- Faire des relevés météo journaliers
- Améliorer la compréhension et la perception des différents phénomènes météorologiques et leurs influences sur les milieux (cycle 3)
- Utiliser des instruments de mesure (baromètre, anémomètre, ...) (cycle 2 et 3)

Préalables :

- Utiliser des instruments de mesures météorologiques (cycle 2 et 3)
- Étudier les différents phénomènes météorologiques et les différents climats existants (cycle 3)
- Faire un suivi météo à l'école sur une durée déterminée afin de pouvoir comparer avec une autre région, un autre lieu

Suites possibles :

- Réalisation de manches à air, de cerfs-volants ...
- Transposer des données graphiques (cycle 3)
- Mettre en relation ensemble climatique, développement économique, déplacements des populations, grands ensembles humains (cycle 3)
- Suivi météo sur l'année



ETUDE DES MAREES

Niveau : Cycle 2 et 3

Lieu : Plage et port

Déplacement : A pied et en minibus

Durée : 1h à ½ journée (relevé marée toutes les heures au port)

Objectifs et compétences :

- Utiliser des repères relatifs aux rythmes de la journée, de la semaine
- Constater les déplacements réguliers de la mer dans la journée
- Décrire un paysage
- Repérer grâce à des repères spatiaux, les positions relatives et les déplacements de la mer
- Amélioration de la perception des phénomènes (cycle 2 et 3)
- Faire des hypothèses quant à l'origine de ce phénomène (cycle 2 et 3)
- Comprendre quelques phénomènes astronomiques (cycle 3)
- Faire des mesures de calcul de hauteur d'eau

Préalables :

- Décrire et représenter simplement l'environnement proche
- Repérer des déplacements dans l'espace par rapport à soi
- Reconnaître le caractère cyclique de certains phénomènes
- Repérage du temps : calendrier, montre, déterminer une durée (cycle 2)
- Étude du système solaire, de la rotation de la terre et ses conséquences, des mouvements du soleil et de la position de la lune (cycle 3)
- Notion de proportionnalité (cycle 3)
- Utilisation de plusieurs modes de représentations pour les données : tableaux, graphiques (cycle 3)

Suites possibles :

- Relations arithmétiques entre les nombres : double, tiers, triple (cycle 3)
- Utilisation de fractions (cycle 3)
- Utilisation de plusieurs modes de représentations pour les données : tableaux, graphiques (cycle 3)
- Travail sur les nombres sexagésimaux



PECHE AVEC LES ENFANTS

Niveau : Cycle 2 et 3

Effectif : Par groupes

Lieu : port / petite cale / bateau

Déplacement : En bateau, à pied ou en minibus

Durée : 30 à 45 min



Objectifs et compétences :

- Respecter l'écosystème
- Découvrir de nouvelles techniques de pêche
- Utiliser différents engins de pêche (balancine, canne, casiers ...)
- Prendre du plaisir dans une activité en respectant les consignes et les règles de sécurité
- Découvrir et respecter de nouvelles espèces animales
- S'entraider pour réaliser une action collective
- Combattre la différence entre techniques de pêche professionnelles et pêche amateur

Préalables :

- Responsabilisation vis-à-vis de l'environnement
- Lister les différentes techniques de pêche connues

Suites possibles :

- Étude de nouveaux animaux
- Comparer à d'autres techniques de pêche
- Réalisation de maquettes ou d'affiches

LECTURE DE PAYSAGES

Niveau : Cycle 2 et 3

Effectif : En groupes ou par classe

Lieu : Tous les lieux possibles

Déplacement : A pied, en minibus, en bateau

Durée : de 10 à 30 min ou en fil rouge



Objectifs et compétences :

- Observer et décrire un paysage
- Se repérer et s'orienter dans l'environnement
- Utiliser des supports différents : artistiques, ludiques, verbaux
- Distinguer les éléments naturels des aménagements humains dans un paysage donné
- Développer son sens de l'observation
- Enrichir son vocabulaire

Préalables :

- Décrire et analyser un paysage connu (école, bourg, campagne ...)
- Comparer les différentes évolutions d'un paysage dans le temps

Suites possibles :

- Transposer la démarche à un lieu connu
- Lecture de carte et comparaison avec le lieu observé
- Réfléchir et analyser la place de l'homme dans l'environnement

LAND ART

Niveau : Cycle 2 et 3

Effectif : Groupes

Lieu : Plage de Primel, petite cale

Déplacement : A pied ou en minibus

Durée : 45 min à 1h30



Objectifs et compétences :

- Découverte du milieu par une approche artistique
- Création d'une réalisation artistique individuelle ou collective et mise en valeur de celle-ci (photos, croquis ...)
- Développement de la créativité, de l'imaginaire
- Travail sur l'aléatoire, l'éphémère
- Sensibilisation au respect de l'environnement (notions de naturel / non naturel, vivant / non vivant)
- Enrichissement du vocabulaire artistique (cycle 2 et 3)
- Prise de parole devant le groupe pour exprimer sa démarche, et le sens de la réalisation (cycle 2 et 3)

Préalables :

- Participation à des ateliers d'arts plastiques et/ou d'expressions artistiques
- Éducation à l'environnement

Suites possibles :

- Ateliers d'expression plastique
- Mise en valeur de réalisations inspirées du land art (expo photos, sentiers artistiques, ...)

SENTIERS COTIERS

Niveau : Cycle 2 et 3

Effectif : Classe

Lieu : Barnenez, Térénez, St Samson, Le Guerzit, le port

Déplacement : A pied et en minibus

Durée : ½ journée

Objectifs et compétences :

- Découvrir de nouveaux paysages par le biais d'une randonnée
- Observer la géographie du littoral
- Observer les oiseaux
- Observer et décrire des paysages
- Découvrir la végétation du littoral et comprendre son adaptation
- Se repérer et s'orienter dans un lieu
- Développer sa motricité
- Synthèse des différents thèmes abordés (lecture, géographie, oiseaux ...)

Préalables :

- Savoir respecter des consignes
- Décrire un paysage
- Lire une carte

Suites possibles :

- Se repérer sur différentes cartes
- Fiches d'identification d'oiseaux
- Utilisation d'une carte et d'une boussole



LA LAISSE DE MER

Niveau : Cycle 2 et 3

Effectif : Classe

Lieu : Plage devant le centre

Déplacement : A pied

Durée : 1h à 1h30

Objectifs et compétences :

- Initiation à une attitude responsable : respect des lieux, de la vie, des autres
- Impact de l'homme sur l'environnement
- Différencier le vivant du non vivant, le naturel du non-naturel
- Explorations tactiles, sensorielles des objets
- Reconnaître, classer, sérier, désigner des matières, des objets, leurs qualités, leurs usages
- Réaliser une construction, une maquette avec les différents matériaux collectés
- Rôle et place de l'homme dans son environnement, problèmes liés à l'industrialisation
- Importance de la laisse de mer pour l'environnement



Préalables :

- Prendre en compte les risques de l'environnement proche
- Observer les différentes nuisances provoquées par l'homme dans la nature, éducation à l'environnement
- Découvrir les principales caractéristiques de la vie (naissance, croissance, mort, ...)

Suites possibles :

- Étude du trajet des déchets ménagers
- Étude du recyclage
- Collecte et étude des différents éléments polluants dans un milieu donné (bord de rivière, parc, rue ...)
- Étude des différentes pollutions

KAYAK

Niveau : Cycle 3

Effectif : Classe par groupes de 12 maximums

Lieu : Dans le port à la petite cale

Déplacement : A pied ou en minibus

Durée : ½ heure à ¾ heure ou cycle de plusieurs séances



Objectifs et compétences :

- Découvrir une embarcation ludique
- Respecter des consignes
- Apprendre à gérer ses émotions
- Apprendre à s'entraider (à terre comme sur l'eau)
- Apprendre à gérer une tenue spécifique
- Découvrir des oiseaux marins
- Utiliser un autre moyen de transport pour la découverte du milieu
- Découvrir des jeux

Préalables :

- Avoir un test d'aisance aquatique
- Avoir pratiqué une activité nautique

Suites possibles :

- Historique du canoë kayak
- Connaissance sur les matériaux
- Pratiquer l'activité
- Connaissance spécifique du milieu

DECOUVERTE SENSORIELLE

Niveau : Cycle 2 et 3

Effectif : Classe

Lieu : Plage et environnement proche du centre

Déplacement : A pied

Durée : 2 h

Objectifs et compétences :

- Utiliser les 5 sens pour découvrir
- Observer et nommer différents éléments
- Se rencontrer, favoriser les premiers échanges entre les animateurs, les enseignants et les enfants
- Découvrir l'environnement proche du centre (plages, village de Primel, port, la Pointe)
- Participer à une découverte ludique
- Développer une approche sensorielle pour s'approprier un lieu

Préalables :

- Connaître ses 5 sens

Suites possibles :

- Réutiliser la démarche dans d'autres environnements



CLASSIFICATION MODERNE (phylogénétique)

Niveau : Cycle 2 et 3

Effectif : Classe ou par groupe

Lieu : Classe

Déplacement :

Durée : ½ journée

Objectifs et compétences :

- Comprendre la définition d'un caractère
- Identifier et nommer les caractères d'un animal
- Comprendre les liens de parenté entre les animaux
- Aborder la notion d'ancêtre commun
- Sensibiliser à la notion d'évolution des espèces
- Comprendre la notion mathématique « des ensembles »

Préalables :

- Utiliser un tableau à double entrée
- Avoir fait une découverte de l'étranger

Suites possibles :

- Classer des animaux issus d'autres milieux



LES ENERGIES RENOUVELABLES

Niveau : Cycle 3

Effectif : Classe ou groupe

Lieu : Centre (classe et extérieur)

Déplacement :

Durée : de 1 à 5 jours



Objectifs et compétences :

- Comprendre les notions d'énergie et d'énergie renouvelable
- Mettre en œuvre une démarche scientifique
- Fabriquer des objets utilisant l'énergie solaire, éolienne et hydraulique
- Comprendre et mettre en lien une application concrète pour l'homme
- Expérimenter afin d'améliorer la production d'énergie
- Mesurer et comprendre le « rendement »
- Sensibiliser aux énergies renouvelables

Préalables :

- Prévoir une semaine ensoleillée et /ou ventée
- Savoir utiliser des instruments de mesures (thermomètre, anémomètre, balance)

Suites possibles :

- Rechercher des documents
- Installer les réalisations à l'école

VOCABULAIRE EN CLASSE DE MER

Objectifs :

- Être capable d'utiliser les formules adaptées et appropriées au contenu travaillé.
- Être capable de comprendre, à l'oral, une situation nouvelle, avec l'aide d'un vécu.
- Être capable de réinvestir ce nouveau vocabulaire, à l'oral et à l'écrit.

Préalables :

- Lister à chaque début d'activité le vocabulaire initial connu par les enfants.

Suites possibles :

- Comparer les listes de mots avant et après l'activité.
- Créer en répertoire spécifique par activités découvertes.
- Réinvestir le nouveau vocabulaire dans des textes, des productions orales ou écrites.
- Créer des poésies.
- Inventer des devinettes....
- Classer par ordre alphabétique des mots selon l'activité de classe de mer (thème ou famille)
- Chercher des définitions dans le dictionnaire.
- Réutiliser ce nouveau vocabulaire dans les énoncés de mathématique.....

Essai de planning

	MATIN	MIDI	APRES-MIDI	SOIR
LUNDI		R E P A S + T E M P S L I B R E		V E I L L E E
MARDI				
MERCREDI				
JEUDI				
VENDREDI				

EXEMPLE DE PLANNING

	MATIN	MIDI	APRES-MIDI	SOIR
LUNDI	Voyage	R E P A S + T E M P S L I B R E	Installation Visite des lieux Prise de contact avec le milieu Jeux sensoriels (devant le centre)	V * E I L L E
MARDI	Relevé météo et marées La laisse de mer (devant le centre) Détermination du vivant et du non-vivant Ou excursion en Baie de Morlaix (en bateau agréé par l'I.A.)		Pêche à pied Première classification (devant le centre)	
MERCREDI	Étude des animaux et classification (travail à partir d'hypothèses en classe) Travail par ateliers ou sentiers côtiers (en minibus et à pied)		Deuxième pêche à pied Ou visite des viviers, du port, techniques de pêche (déplacement en minibus, travail par ateliers)	
JEUDI	Pointe de Primel (à pied) géographie, flore, histoire, contes		Travail par ateliers (à pied) Prame, lecture de paysage, observation d'oiseaux ou Kayak	
VENDREDI	Valises Remise à l'eau des animaux Bilan du séjour avec la classe Grotte des Korrigans		Retour	

* en fonction des âges et des demandes des enseignants



LES TEMPS DE VIE QUOTIDIENNE AU CENTRE

Les objectifs vers lesquels nous essayons de travailler :

I - FAVORISER L'HYGIENE CORPORELLE ET ALIMENTAIRE

⇒ L'équipe sensibilisera les enfants aux soins et au respect de leur corps lors des différents temps de la vie quotidienne.

La toilette :

- ❖ animateur référent du groupe accompagnant les enfants pendant leur toilette
- ❖ Temps de réunion ou d'information mis en place par l'animateur pour expliquer le fonctionnement
- ❖ Panneaux illustrés servant d'aide-mémoire aux enfants
- ❖ Utilisation adéquate des lieux (lavabo, douche, WC, porte-serviettes, gant de toilette, ...)
- ❖ Lavage des mains avant chaque repas
- ❖ Brossage des dents après les repas du matin et du soir

Les vêtements :

- ❖ Les animateurs veilleront à la gestion du linge de chaque enfant (séparer affaires propres et sales, rangement des vêtements, tenue vestimentaire en fonction des sorties)
- ❖ Séchoir pour les vêtements humides
- ❖ Possibilité de lavage pour les petits accidents
- ❖ Possibilité de prêt de linge
- ❖ Mise à disposition de cirés et de bottes avec lieux de rangements adaptés
- ❖ Une tenue propre sera mise de côté pour le jour du départ

La douche :

- ❖ Préserver l'intimité tout en veillant à son efficacité
- ❖ Présence de(s) l'adulte(s) en fonction du sexe et de l'âge des enfants
- ❖ L'organisation douche/temps de classe sera fixée avec les enseignants avant 17h00

Le petit-déjeuner :

- ❖ Self-service
- ❖ Dessins illustrés pour un bon équilibre alimentaire
- ❖ Présence de l'animateur qui insistera sur l'importance du petit-déjeuner et donc du choix des aliments (repas le plus important de la journée)
- ❖ L'animateur sensibilisera l'enfant aux quantités nécessaires pour éviter le gaspillage

Les autres repas :

- ❖ Serviettes de table rangées dans les présentoirs
- ❖ Veiller à ce que les enfants mangent convenablement et goûtent à tout, afin de maintenir l'équilibre alimentaire
- ❖ Manger proprement
- ❖ Si l'équipe d'enseignants le désire nous sommes particulièrement favorables à prendre un repas par jour avec les enfants (présence = gestion sonore, convivialité)

L'équipe d'animation sera vigilante et aura un rôle pédagogique tout en favorisant l'autonomie et la responsabilisation de chacun face à ces temps de vie quotidienne.

II - FAVORISER L'AUTONOMIE DES ENFANTS

⇒ L'équipe sensibilisera les enfants sur l'importance de se prendre en charge au profit de la vie en collectivité.

Les repas :

- ❖ Apprendre à se servir de ses couverts (couper sa viande seul)
- ❖ Se servir soi-même
- ❖ Débarrasser la table (une personne par table est chargée de débarrasser + panneaux explicatifs)
- ❖ Gestion des aliments sur la table (partage) en favorisant la communication des enfants

Les chambres :

- ❖ Définir des lieux de rangements (tiroirs, étagères, ...)
- ❖ Ranger ses affaires et faire sa toilette (panneaux illustrés dans chaque chambre)
- ❖ Prendre en charge sa chambre
- ❖ Connaître les lieux

Pour cela, l'animateur vie quotidienne accompagnera l'enfant mais ne fera pas à sa place.

Les lieux :

- ❖ Mise en place d'un système de repérage : couleur des étages et noms des chambres
- ❖ Lieux de rangements : local et séchoir bottes, porte manteaux, étagères à chaussures

III - FAVORISER LE BIEN-ETRE DANS LE CENTRE

⇒ L'équipe sensibilisera les enfants sur l'importance que bien vivre soi-même, c'est mieux vivre avec les autres.

- ❖ Activités au choix pendant le temps libre du midi (sport, bibliothèque et activités manuelles, jonglerie, bac à sable, ...)
- ❖ Permettre aux enfants de se retrouver entre eux pendant les moments de jeux, dans les chambres, en veillée et durant les temps libres

- ❖ Adapter le rythme en fonction de leurs besoins
- ❖ Permettre des temps de vie (hors temps de classe et activités milieu-marin)
- ❖ Respect de soi et des autres
- ❖ Adaptation à la vie en collectivité en passant par le respect des autres (enfant/adulte/personnes extérieures)
- ❖ Adaptation à la vie en collectivité en passant par le respect des autres (enfant/adulte/personnes extérieures)

Le bien-être, c'est permettre à chacun de trouver sa place dans le groupe et de vivre les uns à côté des autres dans le respect et la convivialité.

IV - PARTAGER DES MOMENTS DE VEILLÉES

⇒ Dans la gestion de la vie collective, les animateurs vie quotidienne porteront l'accent sur les veillées pour diverses raisons :

- ❖ Favoriser l'écoute, la confiance de soi et des autres...
- ❖ Découvrir les richesses de son corps et de sa voix à travers les différentes méthodes d'expressions (chant, danse, mime, conte, dessin, jeux, ...)
- ❖ Éveiller l'imagination ...
- ❖ Partager des moments conviviaux

Des veillées communes sont envisageables.

Nous n'avons délibérément apporté aucune précision sur le rôle des enseignants et des accompagnateurs car ce projet a pour but de discuter sur les objectifs et sur la place de chacun durant ces temps.



LES ANIMATEURS

Vous avez avec vous 2 animateurs :

Sur la semaine, deux animateurs (un animateur vie quotidienne et un animateur milieu marin) sont présents pour faire vivre votre projet.

⇒ Quand vous arrivez sur le centre, nous nous sommes organisés pour qu'il y ait toujours la présence d'un adulte du centre durant la semaine, nuit et jour.



UNE JOURNEE TYPE

	HORAIRES	ENFANTS	ANIMATEURS VIE QUOTIDIENNE	ANIMATEURS MILIEU
MATIN	7H30	Levé : les enfants s'habillent et descendent au petit-déjeuner		
	8h	Petit-déjeuner (self-service, Patrick est présent)		
	8h30-45	Les enfants remontent dans les chambres afin de faire la toilette et ranger		
	9h	Activité milieu		Prise en charge du groupe
MIDI	12h	Retour sur le centre : temps libre ou retour au calme. Passage aux toilettes et lavage des mains	Proposition d'activités calmes ou récréatives	Temps convivial
	12h30	Repos		Participent au bon déroulement du repas
	13h15-45	Sortie de table et récréation	Gèrent la sortie de table et se répartissent sur les différents lieux d'activités	Présence et disponibilité libre
APRES-MIDI	14h	Activité milieu		Prise en charge du groupe pour activité et goûter
	17h-18h	Douche ou classe	Prise en charge des classes pour les douches, gestion du linge et rangement des chambres	Présence sur le centre
		Classe ou douche		Temps convivial
	19h	Repas	Participent au bon déroulement du repas	
SOIR	20h	Veillée	Gèrent la sortie de table	Présence sur le centre
	20h45-21h	Brossage des dents et coucher	Proposition de veillée, organisent le couché des enfants. Restent présents dans les étages jusqu'à ce que les enfants dorment	Temps convivial
Nuit			Les animateurs vie quotidienne dorment sur le centre	

LE FINANCEMENT

LE REGLEMENT DU SEJOUR :

- Sans plan de financement particulier :

1^{er} paiement : 15 % à la signature de la convention

2^{ème} paiement : 35 % 8 jours avant le début du séjour

3^{ème} paiement : solde du séjour à réception de la facture

- Avec plan de financement particulier - Plan de financement en accord avec les PEP

Exemple pour un séjour d'un montant de 8 000 € :

15 janvier : 1 500 €

15 février : 1 500 €

5 mars : 1 000 € facture mairie envoyée directement par les PEP

15 mars : 1 500 €

15 avril : 1 500 €

15 mai : 1 000 €

L'école regroupera tous les chèques des parents et nous enverra un chèque global de la coopérative scolaire (sauf pour les chèques vacances).

LES AIDES POUR REGLER LE SEJOUR :

- Les Chèques Vacances

Les CHEQUES VACANCES seront transmis directement aux PEP 53 en y inscrivant « PEP » dans l'encart « Coordonnées du prestataire » et seront déduits de la facture.

- Les bons MSA

Il n'y a que l'école qui peut accepter les BONS MSA. Les bons seront donc directement envoyés par l'école à la MSA. L'école les remplira et joindra un RIB de l'école ou de l'APE.

FACTURE :

La facture du séjour est établie sur **l'effectif REEL** au moment du séjour. **Il n'est donc pas nécessaire de refaire une nouvelle convention pour un changement d'effectif (d'un ou deux enfants) avant le séjour.**

Il est indiqué sur la facture que le solde du séjour doit être réglé dans les quinze jours qui suivent.

Si vous rencontrez des difficultés pour régler en totalité la facture, prévenir les PEP (cela évitera que l'on vous appelle pour réclamer les sommes dues).

MEMORANDUM

Avant d'envoyer votre dossier administratif, veuillez vérifier si vous avez bien fourni tous les documents demandés

Liste des pièces à fournir	Pour les séjours organisés par l'ADPEP 53
<input type="checkbox"/> La demande d'autorisation de sortie scolaire (dossier chemise bleue)	OUI
<u>Transport :</u> <input type="checkbox"/> La fiche d'information sur le transporteur (annexe 3 feuilles jaunes) <input type="checkbox"/> Copie du schéma de conduite (à se procurer auprès du transporteur) <input type="checkbox"/> Liste de toutes les personnes dans le car	OUI OUI si transport organisé par les PEP 53 NON
<u>Hébergement :</u> <input type="checkbox"/> Photocopie de l'agrément du lieu d'hébergement (à demander à l'I.A. du département d'accueil)	OUI
<u>Intervenants extérieurs :</u> Copie des agréments des intervenants extérieurs <input type="checkbox"/> Pour les animateurs BAFA, BE... <input type="checkbox"/> Pour les ATSEM (autorisation écrite du maire) <input type="checkbox"/> Pour les aides éducateurs (voir fiche A 152 du BO) et un emploi du temps signé par les 3 parties (chef d'établissement, directeur d'école et personne concernée)	OUI NON NON
<u>Enfants :</u> <input type="checkbox"/> Liste des enfants avec nom, prénom, date de naissance, adresse et numéro de téléphone <input type="checkbox"/> Si activité nautique : test de natation	NON NON
<u>Projet pédagogique :</u> <input type="checkbox"/> Le projet éducatif et pédagogique <input type="checkbox"/> Un emploi du temps détaillé sous forme de tableau <input type="checkbox"/> Prévoir les actions ultérieures : exploitations des acquis pédagogiques et éducatives	- Réunion préparation de séjour - Possibilité d'aide au projet - Possibilité réunion parents - Bilan de séjour

ANNEXES

LES ACCOMPAGNATEURS

Si vous venez avec un ou des accompagnateurs, il est toujours bon de définir avant le séjour les modalités d'organisation et ce que vous attendez de cette personne.

Une journée au centre commence à 7h30 (sauf le premier jour où les enfants se réveillent tôt).

De 7h30 à 9h, il n'y a personne avec vous et c'est un moment où il y a pas mal de travail (rangement des chambres, toilette, habillage, « pipi au lit », ...) donc présence active de l'accompagnateur.

De 9h à 12h et de 14h à 17h, activités souvent en extérieur avec vous et l'animateur milieu marin. En plus, soit le matin ou l'après-midi, l'animateur vie quotidienne.

Ici l'accompagnateur, peut venir en cas de besoin d'encadrement, les autres moments il peut « souffler ».

De 17h à 19h, c'est le temps des douches avec vous et l'animateur vie quotidienne. Donc présence active de l'accompagnateur pendant le temps des douches.

Après les repas, jeux en extérieur, veillées avec l'animateur vie quotidienne, présence en fonction des enfants fatigués, et ou malades qui voudraient se coucher plus tôt ou faire la sieste. Pour le coucher, si votre classe est sur deux étages, il est plus facile qu'il y ait un adulte par étage.



LE TROUSSEAU TYPE

Tout le linge doit être marqué au nom et prénom de l'enfant, sur bande cousue.

K-way ou ciré ou imperméable	1
Survêtement	1
Pull à manches longues	2
Chemise chaude ou polo	2 ou +
Pantalon	3
Short (<i>selon l'époque</i>)	1
Chaussettes ou socquettes	5 paires
Slips et maillots	4 ou +
Chemise de nuit ou pyjama	2
Serviettes et gants de toilette	2 et 2
Serviette de table	2
Mouchoirs à jeter	
Bonnet et /ou casquette (<i>selon l'époque</i>)	



NECESSAIRE DE TOILETTE

Brosse à dents – dentifrice – brosse à cheveux, peigne, savon, shampoing
{Signaler les incontinents et prévoir le nécessaire}

CHAUSSURES

Chaussures de ville, pantoufles, tennis ou basket, bottes en caoutchouc (1 paire de vieilles basket)

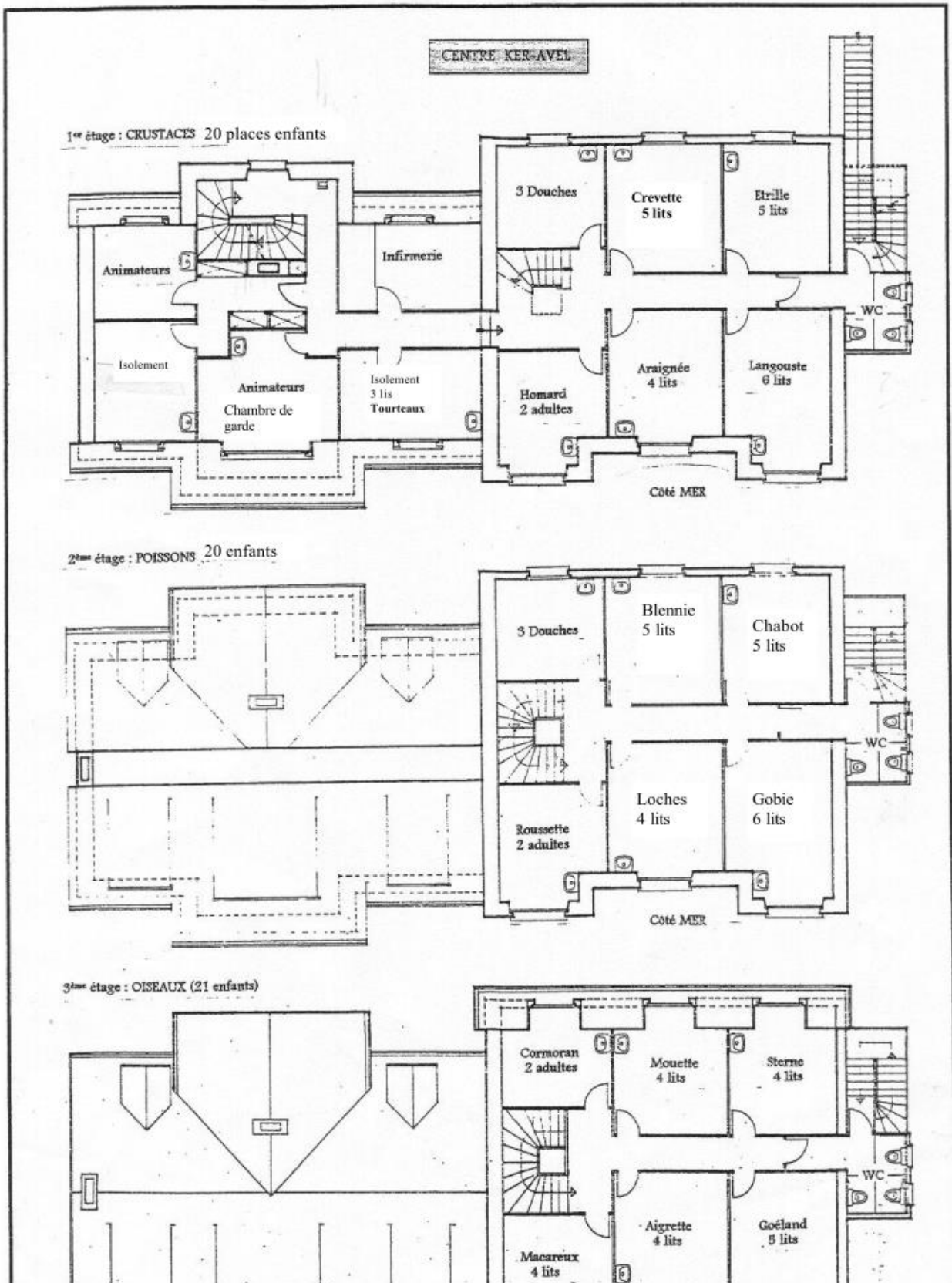
NECESSAIRE A COURRIER

Enveloppes (timbrées), papier, crayons...

(NE PAS HESITER A METTRE DES VETEMENTS DEJA USAGES)



LE PLAN DES CHAMBRES



N'hésitez pas à nous contacter !

Centre de Ker Avel
22 promenade de la Méloine
29630 PLOUGASNOU

Tél : 02-98-72-31-66

Fax : 02-98-72-41-36

E-mail : keravel.pep@wanadoo.fr

BON SEJOUR !!

BON SEJOUR !



N'HÉSITEZ PAS À NOUS CONTACTER

Centre KER AVEL

22 promenade Méloine
29630 PLOUGASNOU

Téléphone : 02.98.72.31.66

Mail : centre.keravel@lespep53.org

Siège des PEP53

41 rue Crossardière
53000 LAVAL

Téléphone : 02.43.53.41.41

Mail : secretariat@lespep53.org

